

Estimaciones agrícolas

Informe semanal

15 de febrero de 2024

Secretaría de Agricultura,
Ganadería y Pesca



Ministerio de Economía
Argentina

INFORME SEMANAL al 15 de febrero de 2024

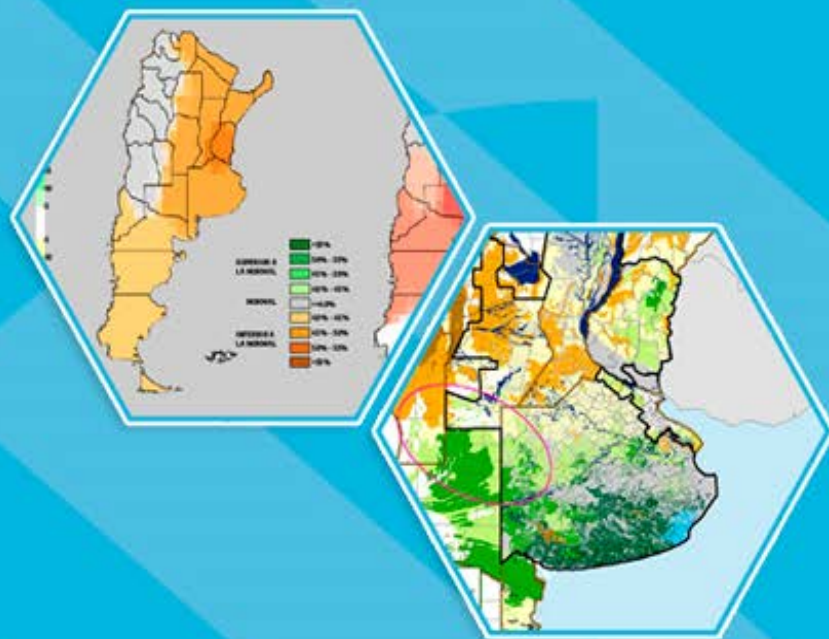
Índice

- ✓ Panorama Agroclimático
 - Precipitaciones
 - Temperaturas
 - Estado de las reservas hídricas
- ✓ Evolución de los cultivos al 15/02/2024
 - Cosecha Gruesa, Campaña 23/24 (Algodón, Arroz, Girasol, Maíz, Maní, Poroto, Soja, Sorgo)
- ✓ Mapa de delegaciones
- ✓ Avance de la siembra de algodón 23/24
- ✓ Avance de la siembra de maíz 23/24
- ✓ Avance de la siembra de soja 23/24
- ✓ Avance de la siembra de sorgo 23/24
- ✓ Avance de la cosecha de girasol 23/24
- ✓ Área sembrada de Granos y Algodón, 2013/2014 - 2022/2023
- ✓ Volúmenes de producción de Granos y Algodón, 2013/2014 - 2022/2023
- ✓ Producción de cultivos en la República Argentina, 2022/2023
- ✓ Humedad del suelo y aspecto del cultivo (Girasol)
- ✓ Humedad del suelo y aspecto del cultivo (Maíz)
- ✓ Humedad del suelo y aspecto del cultivo (Soja)

Si desea alguna aclaración respecto a la información presentada en este reporte, puede comunicarse con el 011-4349-2758 o vía e-mail a: direstiagri@magyp.gob.ar

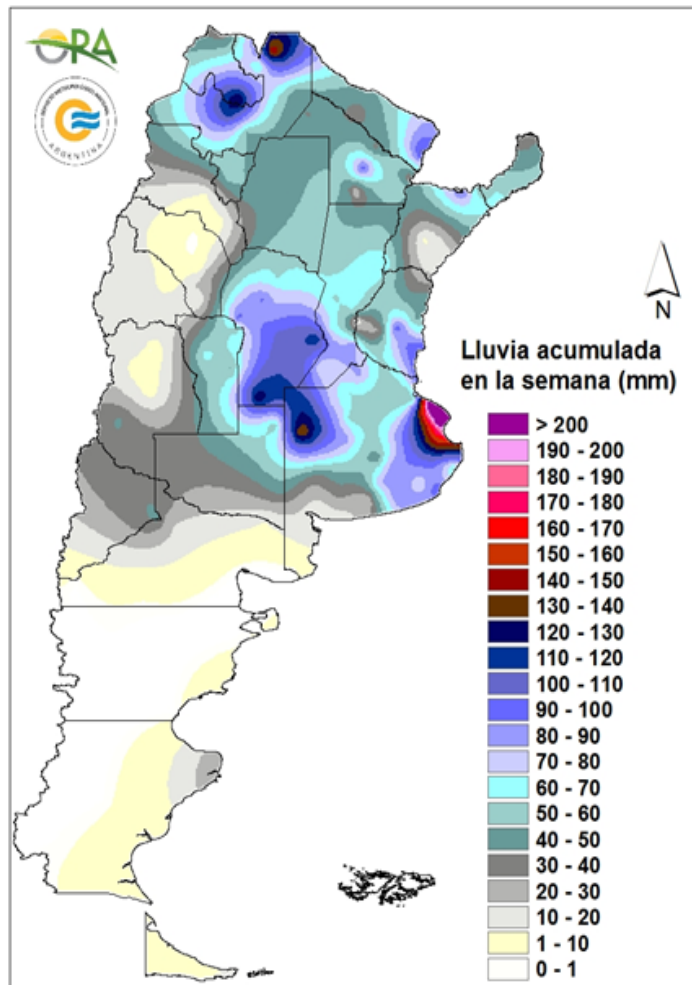


Panorama Agroclimático



PRECIPITACIONES

Se registraron lluvias significativas en la mayor parte de la mitad norte del país durante los últimos siete días. Los mayores milimetrajés se reportaron en el este de la provincia de Buenos Aires, destacándose Punta Indio (257mm), La Plata (225mm) y Dolores (143mm). En el oeste de la provincia de Buenos Aires, sudeste de Santa Fe, norte de La Pampa y Córdoba también se dieron eventos importantes, rondando los 100mm, con un máximo local en Trenque Lauquen (141mm). También se reportaron precipitaciones abundantes en el NOA, donde se destacan Tartagal (149mm) y Jujuy (131mm). Por otro lado, en Catamarca, La Rioja, San Juan, norte de Mendoza y Patagonia, los acumulados no superaron, en general, los 10-20mm.

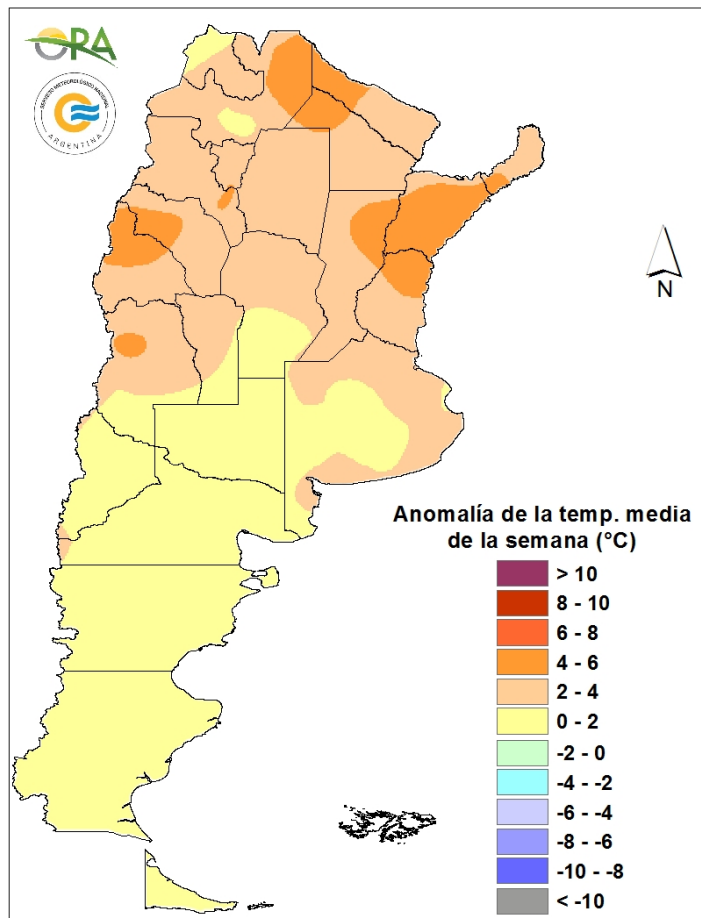


Precipitaciones acumuladas en la semana

No se esperan grandes acumulados en la semana. Entre miércoles y viernes se esperan precipitaciones aisladas en el NOA y NEA. A partir del sábado y hasta el lunes con el avance del sistema frontal se esperan lluvias en Río Negro, La Pampa, centro y sur de Buenos Aires, Mendoza, San Juan, norte de San Luis, oeste de Córdoba y el NOA.

TEMPERATURAS

Las temperaturas medias de la última semana fueron significativamente superiores a las normales en la mitad norte del país, mientras que se dieron de acuerdo a lo esperado en la mitad sur. Las anomalías rondaron los 3°C por encima de la media en dicha región, alcanzando valores de hasta 5°C en sectores del NOA, Litoral y Cuyo. A su vez, las máximas superaron los 35°C en el norte patagónico, zona central, Cuyo, NOA y NEA e incluso los 40°C en gran cantidad de localidades, destacándose Rivadavia (42,5°C). Sólo se reportaron heladas agronómicas en Patagonia, registrándose en Esquel (2,5°C) la mínima marca térmica de la semana.

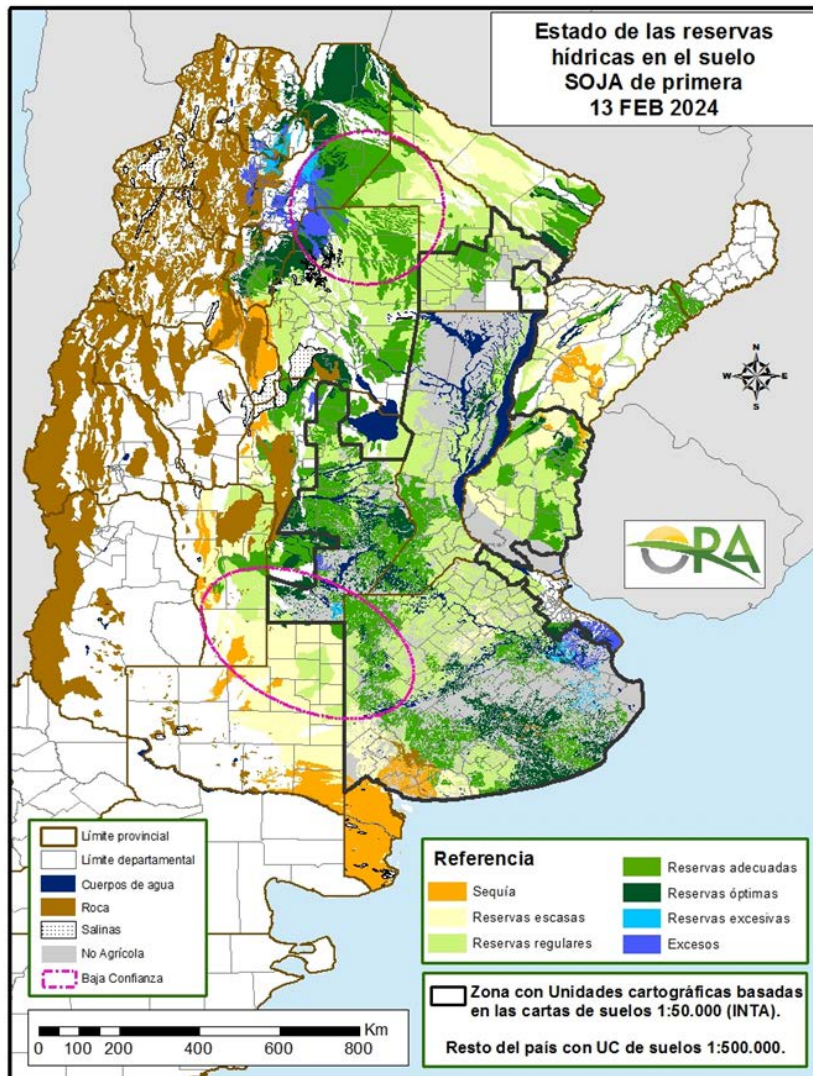


Anomalia de la temperatura media de la semana

En la semana se esperan temperaturas medias normales a sobre lo normal en el sur, centro-oeste y norte del país, mientras que el centro-este se esperan temperaturas normales a levemente bajo lo normal. Entre miércoles y sábado se espera que las temperaturas en el NOA, centro-oeste y Patagonia, vayan en aumento debido a una zona de alta presión. En esos sectores, podrían ocurrir máximas sobre 35°C. En el mismo periodo en la zona centro-este se esperan temperaturas más bajas. A partir del domingo y hasta el lunes se espera un descenso generalizado de las temperaturas debido a un sistema frontal que avanzará desde Patagonia.

ESTADO DE LAS RESERVAS HIDRICAS

El mapa corresponde a la estimación de contenido de agua en el primer metro de suelo para lotes con SOJA DE SIEMBRA TEMPRANA. Los valores locales de reservas pueden consultarse en http://www.ora.gob.ar/camp_actual_reservas.php. Las precipitaciones de los últimos siete días recargaron fuertemente los perfiles hídricos en la mayor parte del área sojera nacional. Prácticamente la totalidad de las áreas que se hallaban en situación de sequía presentan mejoras significativas. La zona núcleo pampeana presenta almacenajes regulares al este y adecuados u óptimos al oeste. En el centro, sur y este de la provincia de Buenos Aires predominan los niveles de humedad óptimos, con algunos excesos temporarios en el noreste. También predominan las reservas hídricas óptimas en el NOA, apareciendo algunos excesos debido a la magnitud de las precipitaciones de los últimos días. Los únicos sectores que permanecen en condiciones deficitarias son el sur de Corrientes y el extremo sudoeste de Buenos Aires y sudeste de La Pampa, región que recibió aportes escasos provenientes de las lluvias durante la última semana.



Mapa de reservas hídricas hecho a partir de datos meteorológicos del SMN y del INTA e información de suelos del INTA



Estado de los Cultivos



Cosecha Gruesa – Campaña 2023/2024

ALGODÓN

El cultivo implantado en la zona norte de la provincia correspondiente a la delegación Roque Sáenz Peña, se encuentra en etapas entre vegetativas hasta plena floración con algunos más adelantados en inicio de capsulado.

Hacia el sur, en la zona comprendida por la delegación Charata, la mayoría de los lotes se presentan en la etapa entre inicio a plena floración con algunos lotes adelantados ya en madurez, en donde se han realizado las labores para la misma, arrojando rendimientos de 14 qq/ha de fibra bruta. Estos lotes han sufrido un gran estrés hídrico en las primeras etapas aunque luego se han podido recuperar.

En la zona norte de la provincia de Santa Fe, en el ámbito de la delegación Avellaneda, el cultivo se presenta entre bueno y regular, con aproximadamente el 50 % de la superficie en la etapa de fructificación.

En la provincia de San Luis, han ocurrido precipitaciones abundantes en varios sectores de la región, mejorando el estado de humedad edáfica y por consiguiente el del cultivo implantado.

En Santiago del Estero, el cultivo implantado en la zona este que corresponde a la delegación homónima, presenta un variado panorama respecto al estado general. Los lotes realizados bajo riego, se encuentran en buen estado, mientras que los de secano, luego de las últimas precipitaciones y el descenso térmico, mejorarán su aspecto y estado general. La mayoría de los lotes se encuentra en floración, con los lotes más adelantados en inicio de fructificación.

En la provincia de Salta, si bien han ocurrido precipitaciones, el cultivo ya se encontraba afectado por causa del estrés térmico e hídrico. Los lotes realizados con riego, se presentan en mejores condiciones que los restantes, y probablemente en estos últimos ya se encuentre afectado el rendimiento potencial.

ARROZ

En la provincia de Corrientes, si bien durante la semana pasada se registraron elevadas temperaturas, luego con el arribo de las precipitaciones y el descenso térmico, se ha podido continuar manteniendo la humedad en el suelo, por lo que el cultivo en pie, se mantiene con un buen estado general.

En la zona norte de la provincia de Santa Fe, la mayoría de los lotes presenta muy buen estado general, y se encuentran atravesando etapas entre floración y llenado.

GIRASOL



Durante la semana informada, se han registrado precipitaciones prácticamente en todo el ámbito provincial, y de variado volumen. La zona del extremo sur, que abarca la delegación Bahía Blanca, y partidos como Coronel Dorrego y Coronel Pringles, fueron las menos beneficiadas, ya que los registros pluviométricos fueron prácticamente nulos, y por lo tanto el cultivo allí implantado presenta claros síntomas del estrés soportado.

En las zonas restantes, los aportes hídricos y la baja en la temperatura, contribuyen tanto a mejorar la humedad en el suelo como en el aspecto del cultivo, que ya comienza a recuperarse. Sin embargo, las adversas condiciones ambientales de la semana pasada, ocurren cuando la mayoría del cultivo se encuentra en la etapa de llenado, por lo tanto se estima que probablemente esto incida en el rendimiento potencial.



También se han registrado importantes precipitaciones en todo el ámbito provincial. El cultivo implantado transcurre en gran parte de la superficie en la etapa de llenado, y en general, presenta un estado entre muy bueno y bueno. En la zona de la delegación Marcos Juárez, se han realizado controles por presencia de pulgones y orugas.



Durante la semana informada se han registrado precipitaciones acompañadas de descenso de la temperatura, lo que ha permitido mejorar las reservas hídricas en el suelo que se encontraban mermadas ante la prolongada ausencia de lluvias y la ola de calor. En la zona norte de la provincia que corresponde a la delegación General Pico, el cultivo que se encontraba en la etapa de llenado, reinicia la misma en muy buenas condiciones. Sin embargo, a campo se observan lotes ya en inicio de madurez y otros que aún se encuentran en etapas de crecimiento e inicios de floración, con plantas de escaso porte y capítulos pequeños.

Hacia el sur, en la zona de la delegación Santa Rosa, en similar contexto climático, también se han reportado daños por caída de granizo en lotes ubicados en los departamentos Atreucó y Catrillo, pero en general, el cultivo presenta buenas condiciones y no se reportan inconvenientes sanitarios ni presencia de plagas.



En la zona de Avellaneda, con los últimos lotes cosechados se han finalizado las labores, quedando un rendimiento final ubicado entre los 12 y 14 qq/ha.

En la zona de Rafaela, la cosecha avanza con buen ritmo, sin modificaciones en los rendimientos observados y que presentan una importante fluctuación entre lotes, con valores que van desde los 14 qq/ha hasta los 26 qq/ha.

En la zona de la delegación Cañada de Gómez, avanza la cosecha, resultando un rendimiento que a la fecha promedia los 18 qq/ha.



En la zona de Quimilí, se ha iniciado la cosecha con rendimientos que se ubican entre los 12 y los 18 qq/ha.

MAÍZ



Durante la semana se registraron lluvias que abarcaron toda la provincia con muy buenos milimetrajes aunque desperejas. Las mismas vinieron acompañadas de un marcado descenso de la temperatura.

En el norte y centro provincial los maíces más afectados por el estrés hídrico y térmico que venían soportando desde mediados de enero, fueron los tardíos y de segunda los cuales se encontraban en plena floración provocando el secado de las hojas basales. En cuanto a los maíces tempranos ya estaban terminando de llenar grano causando la aceleración del proceso de secado. La mejora en las condiciones climáticas detendrá la merma en los rindes los que, sin embargo, ya no alcanzarán su máximo potencial debido a que las altas temperaturas y la ausencia de lluvias se produjeron en períodos críticos de definición de rendimientos.

En el sudeste, el maíz se encuentra entre inicio de floración, espigazón y llenado en los lotes sembrados tempranamente. Presenta muy buen desarrollo vegetativo y espigas de buen tamaño.

En delegación Bahía Blanca las precipitaciones fueron escasas para revertir la situación por lo que el cultivo realizado en el área de secano presenta síntomas de estrés hídrico, lo que impactará directamente en el rendimiento. La gran mayoría de los lotes se encuentra en llenado de granos y los más atrasados están promediando la floración.



También en esta provincia hubo importantes y oportunos registros de lluvias junto con una baja en las temperaturas mejorando las condiciones para el desarrollo del cultivo el cual se encuentra en etapas críticas de llenado de granos a plena floración. Si bien la condición del cultivo, en general, es buena, el déficit hídrico afectó, principalmente, los rindes potenciales de los lotes que se encontraban en dichas fases. Los maíces tardíos que aún se encuentran en crecimiento vegetativo o comenzando a florecer, fueron los más beneficiados por estas lluvias.



Las precipitaciones registradas en los primeros días de la semana, que oscilaron entre los 30 y 100 mm, trajeron alivio a la situación hídrica estresante del cultivo el cual, aún, atraviesa etapas vegetativas. Asimismo la mejora en la condición de los suelos permitirá continuar con la implantación.



Las lluvias ocurridas durante la semana y la disminución en la temperatura han sido muy beneficiosas para el cultivo. Los lotes de segunda que mostraban signos de estrés mejorarán su condición. Estos transitan etapas vegetativas avanzadas. Los maíces de primera se encuentran en etapas de llenado de grano, y en madurez próximos a cosecha, los maíces tempranos.



En la zona norte provincial, delegación General Pico, se registraron precipitaciones significativas y disminución de los registros de temperaturas. Actualmente, la humedad del suelo es calificada como adecuada beneficiando, particularmente, a los lotes tardíos sembrados en la última etapa de su período de siembra y a los de segunda, los que aún no han iniciado la etapa de floración y presentan muy buena cantidad y tamaño de hojas por lo que iniciarán su etapa

reproductiva con óptimas condiciones agroclimáticas. En el resto de la superficie, que transcurre etapas reproductivas, las condiciones agroclimáticas actuales podrían interrumpir y disminuir los daños producido por la ausencia de lluvias y altas temperaturas producidas durante el mes anterior.

También en la zona sur, perteneciente a la delegación Santa Rosa, se registraron lluvias con promedios que oscilaron entre los 18 y 80 mm, las que permitieron recargar los perfiles. Las mismas vinieron acompañadas por una baja en las temperaturas, trayendo alivio luego de la intensa ola de calor que estaba afectando al cultivo. Se observan lotes puntuales que fueron afectados por la caída de granizo en los departamentos de Atreuco y Catrillo. La reserva hídrica del suelo está en condición buena/regular/principio de sequía. Los maíces de primera de siembra temprana, que están en etapas R4/R5, se encuentran en buenas condiciones aunque con síntomas de estrés hídrico por las altas temperaturas registradas durante el mes de enero las cuales afectaron el potencial de rendimiento. Los maíces de primera, tardíos, que se encuentran entre V14 y VT, fueron muy afectados por la ola de calor. Los maíces de segunda están en estados V4 a V6, también fueron afectados por el déficit hídrico, las nuevas condiciones climáticas llegaron a tiempo para su recuperación aunque su potencial de rendimiento ya fue afectado.



Durante la semana se registraron abundantes lluvias en diferentes sectores de la provincia, a lo que se sumó una baja considerable de la temperatura, lo que ha mejorado la humedad edáfica y por consiguiente el estado del cultivo. De todas maneras, en algunas localidades aún hacen falta precipitaciones ya que los últimos registros no fueron generalizados.



Durante la semana se registraron lluvias en toda la provincia y una baja generalizada de las temperaturas.

En la delegación Avellaneda, los registros pluviométricos oscilaron entre los 4 y 85 mm. La ola de calor pasada provocó pérdidas por manchones principalmente en los suelos de baja calidad o en donde llovió muy poco. El potencial de rinde ya está muy afectado. Prácticamente ya se ha cosechado todo el maíz de primera con un rinde promedio de 60 qq/ha. El maíz tardío o de segunda está en regular estado estresado por las altas temperaturas y la falta de lluvias.

En la delegación Rafaela, se registraron lluvias durante la jornada del jueves 8 y el lunes 12, con acumulados de entre 40 y 100 mm. Los maíces tempranos están terminando el llenado de granos y los más avanzados están comenzando la etapa de madurez. Prosiguió el picado de lotes para destino a alimentación animal en la cuenca lechera con rindes muy buenos. También se procedió a la cosecha de grano húmedo en los lotes más avanzados con el mismo destino que el citado anteriormente. Dichas actividades se vieron interrumpidas por las precipitaciones. La condición de los cultivos es muy buena a excelente, favorecidas por las lluvias, desarrollando una buena estructura de planta.

En la zona de Cañada de Gómez los maíces más adelantados de siembra temprana, son los que presentan mejores condiciones y ya han alcanzado la madurez. Los tempranos más atrasados, sembrados a mediados de octubre y principios de noviembre, han acortado la etapa de llenado de grano debido a la ola de calor que los afectó a fines de enero y principios de febrero. Los maíces tardíos o de segunda se encuentran entre etapa V8 y llenado de granos y se están recuperando luego de las últimas lluvias. Continúa el picado de los primeros lotes para reserva forrajera.

En el área de la delegación Casilda el maíz temprano progresa desde el estado de madurez fisiológica a madurez comercial. Se estima el inicio de cosecha para los primeros días de marzo con algún anticipo de planteos precoces. Se espera un aceptable nivel productivo con excepción de los lotes que se implantaron tarde y padecieron estrés térmico-hídrico en etapas de llenado, comprometiendo el granado de las puntas de las espigas y el peso de los granos. El maíz de segunda recibió con alivio las recientes precipitaciones, ya que comenzaba la etapa de floración. El efecto conjunto de sequía y altas temperaturas a inicios del período crítico será mensurado en los próximos días, por lo que la probable afectación del potencial de rinde esté confirmada pero probablemente tenga un límite ante el oportuno arribo de las lluvias del fin de semana.

Los maíces tempranos de la delegación Venado Tuerto son los que presentan mejores condiciones, encontrándose en etapa de grano pastoso. En cambio, los sembrados más tarde fueron muy afectados por la falta de agua y elevadas temperaturas, y las últimas lluvias no revertirán su mala condición estimándose importantes pérdidas.



En la semana llegaron las esperadas lluvias, alcanzándose acumulados de 70 a 100 mm, trayendo alivio al cultivo y mejorando la condición de la cama de siembra lo que permitirá proseguir con la implantación de lo que resta. Asimismo disminuyeron las elevadas temperaturas lo que favorecerá, también, el crecimiento de los últimos lotes implantados y el adecuado desarrollo de la etapa de floración de los más adelantados.



Después de días muy cálidos y secos se dieron lluvias que mejoraron la situación de los suelos y el cultivo, el cual se encuentra, principalmente, en etapa de crecimiento. Hay algunos lotes en determinadas zonas, donde se pueden observar manchones con daños por déficit hídrico que difícilmente se puedan recuperar. Las cantidades precipitadas permiten prever que, en términos generales, el cultivo atravesará el período crítico de floración con buena disponibilidad hídrica.

MANÍ

En la provincia de Córdoba, las últimas precipitaciones, con registros abundantes, fueron muy beneficiosas para el cultivo implantado, que ya comenzaba a mostrar claros síntomas de estrés hídrico. Prácticamente la totalidad del cultivo implantado se encuentra en las etapas entre floración y formación de caja, y ya se observa recuperado y en buen estado general.

En la región del NOA, con los nuevos registros pluviométricos, el cultivo se encuentra iniciando la etapa reproductiva y avanza en su desarrollo sin inconvenientes ni limitantes hídricas.

POROTO

Se aproxima la fecha de siembra de los distintos porotos en la provincia de Jujuy, salvo el mung que avanza en su crecimiento.

En la provincia de Salta, ante los pronósticos de nuevas precipitaciones para los próximos días, se avanza con buen ritmo en la siembra de las distintas variedades de poroto, sobre todo en la del alubia, que por lo general se siembra más tardíamente y su ventana óptima comienza en estas fechas. En algunas zonas, donde la situación de déficit hídrico no se presentó tan marcadamente, como en parte del Valle de Lerma, los planteos con estas leguminosas ya emergidos, presentan un buen establecimiento, y los que han alcanzado la etapa de crecimiento evidencian una condición aceptable.

En la provincia de Tucumán, se ha reanudado la siembra en función de la mejora del estado de humedad de los suelos.

SOJA



Las precipitaciones ocurridas durante la semana informada, se dieron en prácticamente todo el ámbito provincial. En todos los casos vinieron acompañadas de descenso de temperatura, lo que contribuyó en general a mejorar las condiciones de humedad del suelo. Las sojas de primera en la mayoría de los casos se encuentra en la etapa de formación de vainas y llenado, por lo que, si bien han sido afectadas por la adversa situación climática de elevadas temperaturas y falta de humedad, todavía pueden recuperarse, y mitigar en parte las mermas en el rinde potencial. En el caso de las sojas de segunda, estos planteos fueron los más afectados por tal situación, ya que se presentaban con escaso desarrollo, y en los últimos lotes implantados presentaban una importante superficie perdida por mortandad de plántulas. Se prevé que ante la mejora en las condiciones climáticas se realicen aplicaciones de fitosanitarios así como también de fertilizantes. En general, el cultivo presenta en la mayoría de la superficie sembrada, buen estado, a pesar de haberse incrementado la proporción de cultivo en condiciones regulares.



Las precipitaciones ocurridas en todo el ámbito provincial, favorecen al cultivo tanto de primera como de segunda que, en ambos casos, ya comenzaba a manifestar síntomas por efecto del estrés hídrico y calórico. La soja de primera se encuentra, en general, atravesando las etapas de floración y llenado, y esta situación provocó el aborto de flores y vainas. Pero los planteos de segunda ocupación fueron los más afectados, ya que el cultivo presenta menor desarrollo, llegándose a reportar, en muchos casos, la pérdida total de lotes recién sembrados.

En la zona de Marcos Juárez, si bien los lotes de primera, aún puede recuperarse, hubo zonas muy afectadas, como el norte del departamento Unión y el oeste de la delegación, donde ya se calculan importantes pérdidas en el rinde potencial, y que en las peores zonas alcanzarían hasta el 50%. En esta región continúa la presencia de oruga medidora, pero disminuyendo progresivamente. Se realizan aplicaciones para control de enfermedades de fin de ciclo.

También se reporta una importante presencia de orugas medidora (en la mayoría de los casos) y bolillera, en las zonas de Río Cuarto y Villa María.



El cultivo implantado en la provincia, aún se encuentra en etapas de crecimiento vegetativo, por lo que la ocurrencia de estas últimas precipitaciones, son muy beneficiosas para permitir atravesar la siguiente etapa crítica sin limitantes.



En la zona de la delegación Paraná, las lluvias ocurridas durante el comienzo de semana han sido muy beneficiosas junto con la notable baja de temperatura en toda la región. Esto permitirá al cultivo revertir su condición o al menos detener el deterioro. Los lotes de primera se encuentran en etapas de llenado de grano con algunos lotes sembrados tarde en R1-R2. La condición es buena para la generalidad de los lotes. En el caso de la soja de segunda, se encuentra en etapas vegetativas y primeras reproductivas.



Con las últimas precipitaciones registradas, y la consiguiente mejora en el estado hídrico de los suelos, el cultivo de soja de primera comienza a recuperarse, encontrándose los lotes más adelantados en la etapa de floración. En general presentan una condición entre buena y regular, dependiendo del grado de afectación por el estrés soportado. Las sojas de segunda ocupación, han sido las más afectadas por tal situación, ya que se encuentran en etapas vegetativas, muy afectadas en su desarrollo, y con presencia de malezas y plagas características de la escasez hídrica, como arañuela roja y tucura. En la zona de la delegación Santa Rosa, se ha reportado caída de granizo en los departamentos de Catrillo y Atreucó.



En la zona de Avellaneda, en el norte de la provincia, el cultivo presenta un estado entre regular y malo, y muy afectado por efecto del estrés hídrico y calórico. Las sojas más avanzadas en estado de fructificación son las más afectadas. Resta evaluar el grado de recuperación luego de las últimas precipitaciones.

En la zona de Rafaela, el cultivo de primera y segunda ocupación presenta un muy buen estado general. Las de primera, en etapas entre formación de vainas y llenado de grano, y las de segunda entre etapas vegetativas y llenado. Se realizan tareas para control de malezas y por presencia de plagas.

En Cañada de Gómez, las sojas de primera han revertido en casi la totalidad de los lotes el mal estado del cultivo que evidenciaba los síntomas por causa de estrés. Se prevé una leve merma en el rendimiento potencial, aunque en general, las perspectivas son excelentes. La mayoría de los lotes se encuentra entre R5 y R6. En el caso de las sojas de segunda, la mayoría se observan recuperados, aunque la pérdida es mayor en estos planteos, sobre todo en aquellos lotes ubicados en zonas de menor aptitud agrícola. Se realizan aplicaciones para control de plagas como arañuela roja, enfermedades de fin de ciclo, así como también aplicaciones para control de orugas con gran impacto en variedades susceptibles.

En la zona de Casilda, en los planteos de soja de primera, a partir de las últimas precipitaciones se ha puesto un freno en la merma del rendimiento potencial, y se estima podría llegar a alcanzar entre los 5 y 8 qq/ha, dependiendo del ambiente y la tecnología aplicada. Respecto a la soja de segunda ocupación, este cultivo fue el más afectado por el estrés, aunque debido al estado fenológico, aún pueda recuperarse en parte, ya que se ha observado pérdida de plantas, rodales amarillentos con un crecimiento inferior a lo esperado, sobre todo en suelos menos aptos, y una importante presencia de orugas en lotes de variedades susceptibles.

En Venado Tuerto, las sojas de primera se encuentran en la fase de llenado, y si bien afectados por la sequía, las últimas precipitaciones han permitido revertir el mal estado, y las pérdidas no serán tan importantes. Las sojas de segunda, muy afectadas, actualmente presentan una leve mejoría, y no presentan un buen panorama.



En la zona de Quimilí, la mayoría de los lotes implantados se encuentra en etapas vegetativas, por lo que se prevé que ante el cambio en las condiciones hídricas, se revierta sin inconvenientes la condición del cultivo.



En la región ante las últimas precipitaciones, la recarga hídrica de los perfiles alcanza al cultivo en la etapa previa a la floración, por lo que se estima que podrá atravesar etapas críticas sin limitaciones. El estado general del cultivo es bueno.

SORGO



Luego de las lluvias registradas se espera una mejora en el estado del cultivo el cual se encuentra entre las etapas de desarrollo vegetativo y llenado de granos.



El mismo panorama se observa en esta provincia. Las precipitaciones beneficiarán al cultivo que se encuentra entre etapas vegetativas y de llenado de granos en buenas condiciones.



En el ámbito de la delegación Avellaneda se sembró el 96% de la superficie estimada. Los primeros sorgos implantados están llenando los granos y fueron los más afectados por la situación de escasez hídrica y ola térmica. Esta semana, con las lluvias ocurridas, se volverá a evaluar su condición.

En la zona de Rafaela, el cultivo presenta un buen desarrollo, en condiciones muy buenas a excelentes luego de las lluvias. El mismo está transitando etapas vegetativas, de floración y llenado de granos. Se observa la presencia de orugas y pulgones, con su consecuente aplicación de agroquímicos.

En las delegaciones Cañada de Gómez y Casilda casi la totalidad de los lotes se encuentra en llenado de granos, por lo que las lluvias ayudan a paliar los efectos nocivos de los últimos días con muy altas temperaturas y escasez hídrica. Los lotes más avanzados llegaron a la madurez fisiológica de manera que las lluvias ya no modifican su potencial. Se puede apreciar una gran población de pulgón amarillo que está siendo tratada.

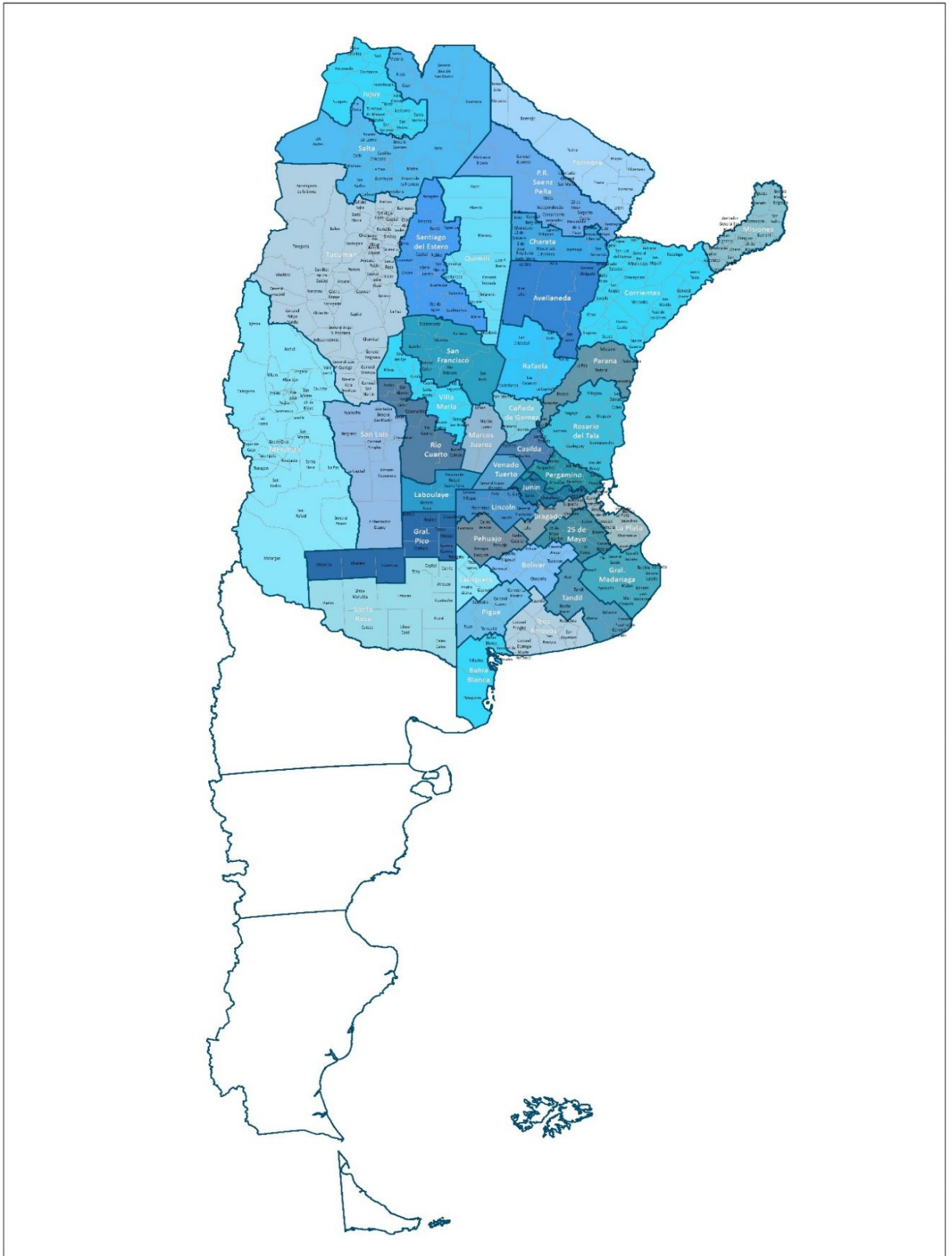


Se espera finalizar con la siembra en la zona de la delegación Quimilí luego de la mejora en la condición hídrica de la cama de siembra. Algunos lotes nacidos y que estaban muy chicos, sufrieron más y se van a resembrar.



Las lluvias de la semana permitieron reponer la humedad del perfil que se estaba perdiendo por la ausencia de las mismas y las altas temperaturas. Este nuevo aporte permitirá finalizar con la implantación en la provincia de Salta y favorecerá las etapas de crecimiento en la que se encuentran la mayoría de los lotes.

MAPA DE DELEGACIONES





Anexo



AVANCE DE LA SIEMBRA DE ALGODÓN
CAMPAÑA: 2023/2024 (*)

DELEGACIÓN	ÁREA A SEMBRAR <i>Hectáreas</i>	11/01 %	18/01 %	25/01 %	01/02 %	08/02 %	15/02 %
CATAMARCA	450	100	100	100	100	100	100
Río Cuarto	800	100	100	100	100	100	100
San Francisco	200	100	100	100	100	100	100
Villa María	350	100	100	100	100	100	100
CÓRDOBA	1.350	100	100	100	100	100	100
Charata	110.500	92	93	98	98	100	100
Pcia. R. S. Peña	88.580	68	96	96	96	96	100
CHACO	199.080	81	94	97	97	98	100
FORMOSA	4.000	80	90	97	97	99	100
SALTA	18.544	84	100	100	100	100	100
SAN LUIS	4.300	100	100	100	100	100	100
SANTA FE	152.000	100	100	100	100	100	100
Stgo. del Estero	69.600	100	100	100	100	100	100
Stgo. del Estero (Quimili)	160.900	100	100	100	100	100	100
SANTIAGO DEL ESTERO	230.500	100	100	100	100	100	100
TOTAL PAÍS	610.224	90	98	99	99	99	100
	534.660	80	86	96	96	97	98

(*) Cifras Provisorias

AVANCE DE LA SIEMBRA DE MAIZ
CAMPAÑA: 2023/2024 (*)

DELEGACIÓN	ÁREA A SEMBRAR <i>Hectáreas</i>	11/01	18/01	25/01	01/02	08/02	15/02
		%	%	%	%	%	%
Bahía Blanca	17.900	88	100	100	100	100	100
Bolívar	246.000	100	100	100	100	100	100
Bragado	155.000	100	100	100	100	100	100
General Madariaga	141.000	100	100	100	100	100	100
Junín	208.000	100	100	100	100	100	100
La Plata	42.500	100	100	100	100	100	100
Lincoln	331.000	100	100	100	100	100	100
Pehuajó	385.500	96	96	100	100	100	100
Pergamino	176.450	100	100	100	100	100	100
Pigüé	150.000	100	100	100	100	100	100
Salliqueló	250.000	100	100	100	100	100	100
Tandil	340.000	100	100	100	100	100	100
Tres Arroyos	364.967	100	100	100	100	100	100
25 de Mayo	173.952	98	100	100	100	100	100
BUENOS AIRES	<i>23/24</i>	99	99	100	100	100	100
	<i>22/23</i>	99,9	99,9	99,9	99,9	99,9	99,9
Laboulaye	503.684	96	100	100	100	100	100
Marcos Juárez	426.500	100	100	100	100	100	100
Río Cuarto	634.000	100	100	100	100	100	100
San Francisco	750.000	96	98	99	99	100	100
Villa María	610.000	100	100	100	100	100	100
CÓRDOBA	<i>23/24</i>	98	99	100	100	100	100
	<i>22/23</i>	95	98	100	100	100	100
Paraná	158.400	95	97	100	100	100	100
Rosario del Tala	322.500	96	97	98	100	100	100
ENTRE RÍOS	<i>23/24</i>	96	97	99	100	100	100
	<i>22/23</i>	100	100	100	100	100	100
General Pico	453.900	95	98	100	100	100	100
Santa Rosa	211.200	100	100	100	100	100	100
LA PAMPA	<i>23/24</i>	97	99	100	100	100	100
	<i>22/23</i>	96	100	100	100	100	100
Avellaneda	177.800	18	55	74	90	100	100
Cañada de Gómez	279.821	98	100	100	100	100	100
Casilda	201.000	100	100	100	100	100	100
Rafaela	337.500	90	96	100	100	100	100
Venado Tuerto	215.000	100	100	100	100	100	100
SANTA FE	<i>23/24</i>	85	92	96	99	100	100
	<i>22/23</i>	89	90	93	98	99	99
CATAMARCA	18.100	33	72	90	90	100	100
CORRIENTES	11.000	80	99	100	100	100	100
CHACO (Charata)	123.500	22	30	36	50	67	76
CHACO (Pcia. R. S. Peña)	181.600	3	3	56	56	56	56
FORMOSA	46.100	20	30	50	55	55	60
JUJUY	12.688	10	19	40	80	100	100
MISIONES	36.500	99	100	100	100	100	100
SALTA	378.550	53	57	68	88	92	96
SAN LUIS	405.200	100	100	100	100	100	100
STGO. ESTERO	191.000	80	84	87	88	95	100
STGO. ESTERO (Quimilí)	629.200	46	85	88	88	88	88
TUCUMÁN	88.700	34	56	79	89	100	100
TOTAL PAIS	<i>23/24</i>	88	92	95	97	97,5	97,9
	<i>22/23</i>	88	90	93	97	97,5	98,2

(*) Cifras Provisorias

AVANCE DE LA SIEMBRA DE SOJA

CAMPAÑA: 2023/2024 (*)

DELEGACIÓN		ÁREA A SEMBRAR <i>Hectáreas</i>	11/01	18/01	25/01	01/02	08/02	15/02
			%	%	%	%	%	%
Bolívar	1ª	184.000	100	100	100	100	100	100
	2ª	122.000	92	100	100	100	100	100
Bragado	1ª	340.000	100	100	100	100	100	100
	2ª	181.500	100	100	100	100	100	100
General Madariaga	1ª	44.200	100	100	100	100	100	100
	2ª	48.300	64	81	100	100	100	100
Junín	1ª	294.500	100	100	100	100	100	100
	2ª	190.000	100	100	100	100	100	100
La Plata	1ª	46.000	100	100	100	100	100	100
	2ª	26.000	60	100	100	100	100	100
Lincoln	1ª	463.000	100	100	100	100	100	100
	2ª	209.000	100	100	100	100	100	100
Pehuajó	1ª	411.548	100	100	100	100	100	100
	2ª	102.842	100	100	100	100	100	100
Pergamino	1ª	528.200	100	100	100	100	100	100
	2ª	246.050	100	100	100	100	100	100
Pigüé	1ª	116.000	100	100	100	100	100	100
	2ª	39.000	100	100	100	100	100	100
Salliqueló	1ª	154.000	100	100	100	100	100	100
	2ª	56.000	80	94	94	94	100	100
Tandil	1ª	235.000	100	100	100	100	100	100
	2ª	340.000	80	100	100	100	100	100
Tres Arroyos	1ª	158.000	100	100	100	100	100	100
	2ª	223.714	96	100	100	100	100	100
25 de Mayo	1ª	259.406	100	100	100	100	100	100
	2ª	158.360	64	90	100	100	100	100
BUENOS AIRES	23/24	5.176.620	96	99	99,9	99,9	100	100
	22/23	4.997.610	99	100	100	100	100	100
Laboulaye	1ª	501.317	100	100	100	100	100	100
	2ª	116.881	84	100	100	100	100	100
Marcos Juárez	1ª	635.900	100	100	100	100	100	100
	2ª	197.000	100	100	100	100	100	100
Río Cuarto	1ª	1.102.400	100	100	100	100	100	100
	2ª	88.000	100	100	100	100	100	100
San Francisco	1ª	781.733	99	100	100	100	100	100
	2ª	180.027	94	98	99	100	100	100
Villa María	1ª	535.800	100	100	100	100	100	100
	2ª	140.000	100	100	100	100	100	100
CÓRDOBA	23/24	4.279.058	99	100	100	100	100	100
	22/23	4.198.034	99	99	100	100	100	100
Paraná	1ª	144.200	100	100	100	100	100	100
	2ª	179.200	100	100	100	100	100	100
Rosario del Tala	1ª	397.000	100	100	100	100	100	100
	2ª	378.000	90	95	98	98	99	100
ENTRE RÍOS	23/24	1.098.400	97	98	99	99	99,7	100
	22/23	973.500	98	99	99	99	100	100

AVANCE DE LA SIEMBRA DE SOJA (cont)

CAMPAÑA: 2023/2024 (*)

DELEGACIÓN		ÁREA A SEMBRAR <i>Hectáreas</i>	11/01	18/01	25/01	01/02	08/02	15/02
			%	%	%	%	%	%
General Pico	1ª	322.800	100	100	100	100	100	100
	2ª	43.900	77	100	100	100	100	100
Santa Rosa	1ª	75.900	100	100	100	100	100	100
	2ª	10.500	96	96	96	96	100	100
LA PAMPA	23/24	453.100	98	99,9	99,9	99,9	100	100
	22/23	431.050	95	100	100	100	100	100
Avellaneda	1ª	185.200	90	90	94	99	100	100
	2ª	82.600	100	100	100	100	100	100
Cañada de Gómez	1ª	519.284	100	100	100	100	100	100
	2ª	219.015	100	100	100	100	100	100
Casilda	1ª	510.000	100	100	100	100	100	100
	2ª	115.000	100	100	100	100	100	100
Rafaela	1ª	571.200	100	100	100	100	100	100
	2ª	371.200	95	99	100	100	100	100
Venado Tuerto	1ª	450.000	100	100	100	100	100	100
	2ª	110.000	100	100	100	100	100	100
SANTA FE	23/24	3.133.499	99	99	99,6	99,6	100	100
	22/23	2.873.207	98	98	99	99	100	100
CATAMARCA	1ª	24.500	100	100	100	100	100	100
	2ª	19.400	100	100	100	100	100	100
CORRIENTES	1ª	5.000	100	100	100	100	100	100
	2ª	1.000	100	100	100	100	100	100
CHACO (Charata)	1ª	302.000	38	58	75	88	97	98
	2ª	36.300	65	78	91	91	99	99
CHACO (Pcia. R. S. Peña)	1ª	258.900	37	54	97	97	97	97
	2ª	39.500	39	58	100	100	100	100
FORMOSA	1ª	14.220	40	55	80	80	82	95
	2ª	1.100	60	65	88	88	90	95
JUJUY	1ª	4.612	50	53	100	100	100	100
	2ª	4.997	50	53	100	100	100	100
MISIONES		4.309	100	100	100	100	100	100
SALTA	1ª	248.990	83	85	94	100	100	100
	2ª	60.679	83	85	94	100	100	100
SAN LUIS	1ª	250.000	100	100	100	100	100	100
	2ª	2.800	100	100	100	100	100	100
STGO. ESTERO	1ª	134.000	92	93	100	100	100	100
	2ª	99.500	100	100	100	100	100	100
STGO. ESTERO (Quimili)	1ª	684.800	92	100	100	100	100	100
	2ª	213.000	90	100	100	100	100	100
TUCUMÁN	1ª	97.730	100	100	100	100	100	100
	2ª	71.180	100	100	100	100	100	100
TOTAL PAÍS	23/24	16.719.194	95	98	99	99	99,9	99,9
	22/23	15.978.773	93	94	96	96	99	99

(*) Cifras Provisorias

AVANCE DE LA SIEMBRA DE SORGO

CAMPAÑA: 2023/2024 (*)

DELEGACIÓN	ÁREA A SEMBRAR <i>Hectáreas</i>	11/01	18/01	25/01	01/02	08/02	15/02
		%	%	%	%	%	%
Bahía Blanca	8.000	100	100	100	100	100	100
Bolívar	3.250	100	100	100	100	100	100
Bragado	1.700	100	100	100	100	100	100
General Madariaga	2.000	100	100	100	100	100	100
Junín	7.600	100	100	100	100	100	100
La Plata	15.000	100	100	100	100	100	100
Lincoln	19.000	100	100	100	100	100	100
Pehuajó	7.000	100	100	100	100	100	100
Pergamino	17.800	100	100	100	100	100	100
Pigüé	15.000	100	100	100	100	100	100
Salliqueló	16.000	89	100	100	100	100	100
Tres Arroyos	6.594	100	100	100	100	100	100
25 de Mayo	6.002	100	100	100	100	100	100
BUENOS AIRES	23/24	124.946	99	100	100	100	100
	22/23	119.082	100	100	100	100	100
Laboulaye	9.872	88	97	100	100	100	100
Marcos Juárez	27.500	100	100	100	100	100	100
Río Cuarto	21.950	100	100	100	100	100	100
San Francisco	32.460	94	97	99	99	100	100
Villa María	11.500	100	100	100	100	100	100
CÓRDOBA	23/24	103.282	97	99	99,7	99,8	100
	22/23	92.242	97	99	100	100	100
Paraná	30.350	100	100	100	100	100	100
Rosario del Tala	32.000	96	97	100	100	100	100
ENTRE RÍOS	23/24	62.350	98	98	100	100	100
	22/23	90.950	100	100	100	100	100
General Pico	1.700	100	100	100	100	100	100
Santa Rosa	14.500	100	100	100	100	100	100
LA PAMPA	23/24	16.200	100	100	100	100	100
	22/23	16.200	100	100	100	100	100
Avellaneda	32.400	78	83	83	93	96	96
Cañada de Gómez	25.000	100	100	100	100	100	100
Casilda	32.000	100	100	100	100	100	100
Rafaela	65.000	100	100	100	100	100	100
Venado Tuerto	5.000	100	100	100	100	100	100
SANTA FE	23/24	159.400	96	97	97	99	99
	22/23	157.243	90	90	91	98	100
CATAMARCA	1.700	100	100	100	100	100	100
CORRIENTES	5.500	100	100	100	100	100	100
CHACO (Charata)	33.000	18	28	38	49	64	77
CHACO (Pcia. R. S. Peña)	47.200	18	18	65	65	65	65
FORMOSA	20.000	18	20	60	68	68	70
JUJUY	2.843		10	30	80	100	100
MISIONES	0						
SALTA	25.955	64	68	82	92	94	98
SAN LUIS	20.000	100	100	100	100	100	100
STGO. ESTERO	57.500	100	100	100	100	100	100
STGO. ESTERO (Quimilí)	75.000	20	81	86	86	86	86
TUCUMÁN	7.500	98	100	100	100	100	100
TOTAL PAÍS	23/24	762.376	78	85	91	93	94
	22/23	749.655	78	80	82	90	94

(*) Cifras Provisorias

AVANCE DE LA COSECHA DE GIRASOL
CAMPAÑA: 2023/2024 (*)

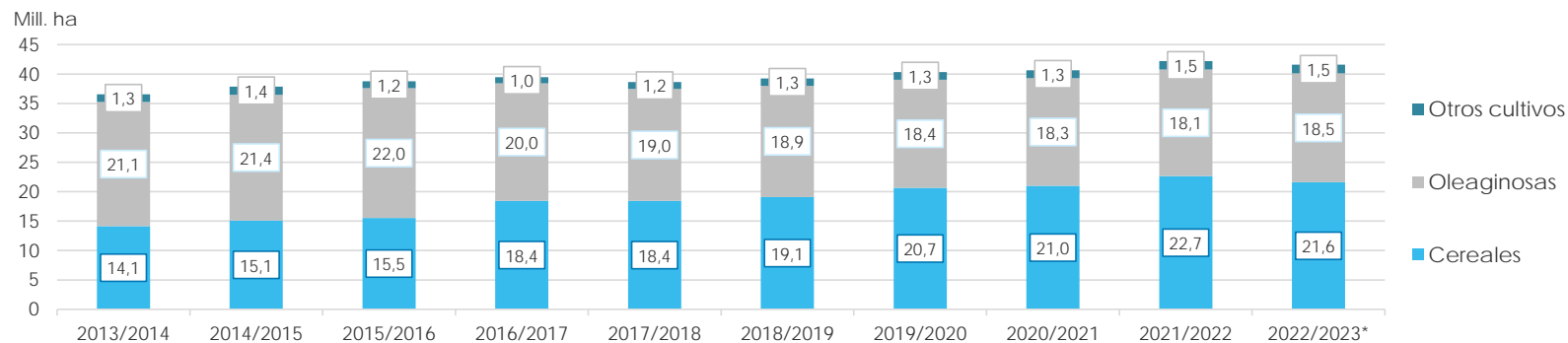
DELEGACIÓN	ÁREA A SEMBRAR Hectáreas	11/01	18/01	25/01	01/02	08/02	15/02
		%	%	%	%	%	%
Bahía Blanca	3.900						
Bolívar	84.800						
Bragado	15.000						
General Madariaga	71.300						
Junín	3.930						
La Plata	9.000						
Lincoln	35.000						
Pehuajó	93.000						
Pergamino	2.780						
Pigüé	90.000						
Salliqueló	160.000						
Tandil	230.000						
Tres Arroyos	260.811						
25 de Mayo	50.767						
BUENOS AIRES	23/24	0	0	0	0	0	0
	22/23	0	0	0	0	0	0
Laboulaye	73.829						
Marcos Juárez	41.300						
Río Cuarto	12.500						
San Francisco	30.000						18
Villa María	8.900						
CÓRDOBA	23/24	0	0	0	0	0	3
	22/23	0	0	0	1	4	7
Paraná	11.225			33	69	100	100
Rosario del Tala	9.000			20	40	80	95
ENTRE RÍOS	23/24	0	0	27	56	91	98
	22/23	0	0	41	60	74	79
General Pico	159.200						
Santa Rosa	112.000						
LA PAMPA	23/24	0	0	0	0	0	0
	22/23	0	0	0	0	0	0
Avellaneda	132.200	72	72	84	96	99	100
Cañada de Gómez	10.000					1	27
Casilda	8.000						
Rafaela	83.100		9	24	48	68	82
Venado Tuerto	800						
SANTA FE	23/24	41	44	56	71	80	87
	22/23	24	35	50	61	80	89
CATAMARCA	50						
CORRIENTES	700	57	100	100	100	100	100
CHACO (Charata)	81.100	40	46	79	88	97	100
CHACO (Pcia. R. S. Peña)	63.320	47	74	100	100	100	100
FORMOSA	3.100	50	65	80	100	100	100
JUJUY	0						
MISIONES	0						
SALTA	1.500						
SAN LUIS	80.200						
STGO. ESTERO	2.970						
STGO. ESTERO (Quimili)	22.400						31
TUCUMÁN	130						
TOTAL PAÍS	23/24	8	9	13	15	17	19
	22/23	6	10	13	17	21	23

(*) Cifras Provisorias

ÁREA SEMBRADA DE GRANOS Y ALGODÓN DE LA REPÚBLICA ARGENTINA (en Ha)
CAMPAÑAS 2013/2014-2022/2023 (*)

CULTIVOS	2013/2014	2014/2015	2015/2016	2016/2017	2017/2018	2018/2019	2019/2020	2020/2021	2021/2022	2022/2023*
ALPISTE	28.000	26.000	19.000	32.000	15.000	27.000	15.000	30.270	27.500	37.105
ARROZ	243.000	239.000	215.000	206.000	202.000	195.000	185.000	200.000	205.000	193.780
AVENA	1.460.000	1.340.000	1.329.000	1.350.000	1.151.000	1.364.000	1.485.000	1.405.500	1.482.890	1.475.445
CEBADA	1.342.000	1.082.000	1.514.000	980.000	1.020.000	1.353.100	1.277.000	1.237.000	1.635.620	1.788.600
CENTENO	310.000	319.000	332.000	307.000	323.000	345.000	726.000	668.000	919.730	886.970
MAIZ	6.100.000	6.000.000	6.900.000	8.480.000	9.140.000	9.000.000	9.500.000	9.750.000	10.670.000	10.533.200
MIJO	16.000	11.000	13.000	6.940	6.380	8.000	11.000	17.000	22.700	26.840
SORGO GRANIFERO	997.000	840.000	843.000	728.000	640.000	530.000	520.000	980.000	943.150	749.655
TRIGO	3.650.000	5.260.000	4.380.000	6.360.000	5.930.000	6.290.000	6.950.000	6.700.000	6.750.000	5.907.290
Subtotal Cereales	14.146.000	15.117.000	15.545.000	18.449.940	18.427.380	19.112.100	20.669.000	20.987.770	22.656.590	21.598.885
CARTAMO	9.000	44.000	80.000	26.000	35.000	28.650	27.000	6.000	5.150	9.745
COLZA	72.000	56.000	37.000	25.000	18.300	18.700	16.600	19.000	25.800	24.360
GIRASOL	1.300.000	1.465.000	1.435.000	1.860.000	1.704.000	1.826.000	1.400.000	1.628.000	1.969.000	2.465.200
LINO	18.000	15.000	17.000	13.000	12.400	14.200	9.000	14.200	11.000	17.145
SOJA	19.700.000	19.790.000	20.479.000	18.057.000	17.260.000	17.000.000	16.900.000	16.650.000	16.094.000	15.978.770
Subtotal Oleaginosas	21.099.000	21.370.000	22.048.000	19.981.000	19.029.700	18.887.550	18.352.600	18.317.200	18.104.950	18.495.220
ALGODON	552.000	524.000	406.000	253.000	327.000	441.000	450.000	415.000	504.000	534.660
MANI	412.000	425.500	370.000	364.000	452.000	389.000	370.000	410.000	417.000	373.850
POROTO	352.000	438.000	377.000	424.000	418.000	421.000	490.000	520.000	532.000	573.650
Subtotal Otros Cultivos	1.316.000	1.387.500	1.153.000	1.041.000	1.197.000	1.251.000	1.310.000	1.345.000	1.453.000	1.482.160
TOTAL	36.561.000	37.874.500	38.746.000	39.471.940	38.654.080	39.250.650	40.331.600	40.649.970	42.214.540	41.576.265

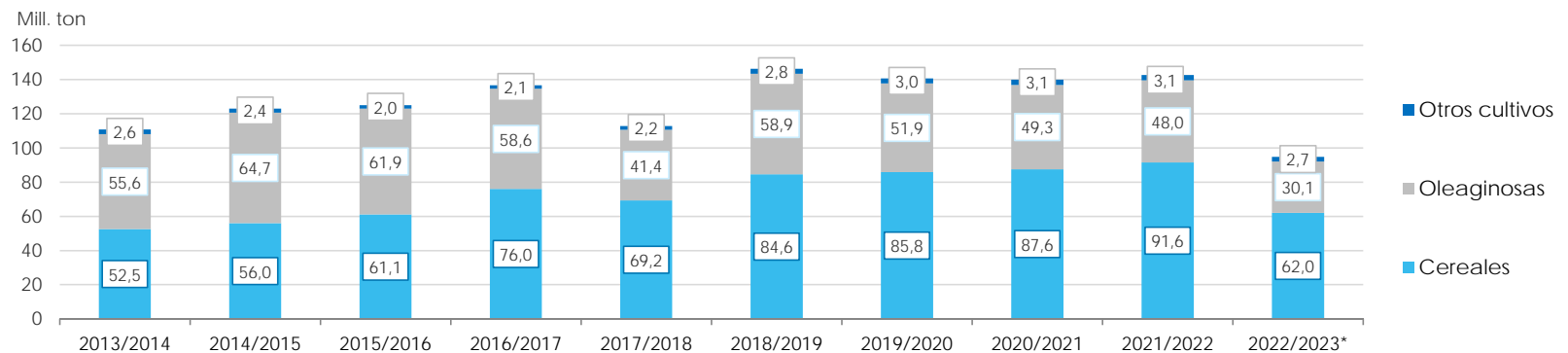
(*) Cifras Provisorias



VOLÚMENES DE PRODUCCIÓN DE GRANOS Y ALGODÓN (en Ton)
CAMPAÑAS 2013/2014-2022/2023 (*)

CULTIVOS	2013/2014	2014/2015	2015/2016	2016/2017	2017/2018	2018/2019	2019/2020	2020/2021	2021/2022	2022/2023*
ALPISTE	53.000	32.000	29.000	44.000	22.000	41.000	20.500	44.300	36.100	40.700
ARROZ	1.580.000	1.560.000	1.400.000	1.330.000	1.368.000	1.190.000	1.220.000	1.450.000	1.215.000	1.163.000
AVENA	445.000	525.000	553.000	785.000	492.000	572.000	600.000	507.000	723.150	428.880
CEBADA	4.730.000	2.920.000	4.950.000	3.300.000	3.740.000	4.637.000	3.612.800	4.036.100	5.279.600	4.619.700
CENTENO	52.000	97.000	61.000	79.000	86.000	87.000	221.000	136.000	225.510	179.430
MAIZ	33.000.000	33.800.000	39.800.000	49.500.000	43.460.000	57.000.000	58.500.000	60.500.000	59.037.000	41.409.400
MUJO	3.000	4.640	6.870	5.330	2.250	4.000	5.400	9.500	9.400	9.750
SORGO GRANIFERO	3.470.000	3.100.000	3.030.000	2.530.000	1.560.000	1.600.000	1.850.000	3.300.000	2.883.000	1.610.100
TRIGO	9.200.000	13.930.000	11.300.000	18.390.000	18.500.000	19.460.000	19.770.000	17.600.000	22.150.000	12.555.800
Subtotal Cereales	52.533.000	55.968.640	61.129.870	75.963.330	69.230.250	84.591.000	85.799.700	87.582.900	91.558.760	62.016.760
CARTAMO	3.000	29.000	52.000	18.000	28.000	24.000	22.500	4.300	2.790	5.400
COLZA	112.000	105.000	67.000	50.000	35.000	40.000	32.500	17.900	52.900	39.000
GIRASOL	2.060.000	3.160.000	3.000.000	3.550.000	3.540.000	3.500.000	2.850.000	3.250.000	4.050.300	5.018.870
LINO	20.000	17.000	20.000	17.000	14.000	19.500	9.950	19.500	12.360	30.500
SOJA	53.400.000	61.400.000	58.800.000	55.000.000	37.790.000	55.300.000	49.000.000	46.000.000	43.860.000	25.045.000
Subtotal Oleaginosas	55.595.000	64.711.000	61.939.000	58.635.000	41.407.000	58.883.500	51.914.950	49.291.700	47.978.350	30.138.770
ALGODON	1.019.000	795.000	670.000	616.000	814.000	873.000	1.100.000	1.040.000	1.080.000	896.460
MANI	1.170.000	1.000.000	1.000.000	1.080.000	921.000	1.337.000	1.300.000	1.270.000	1.342.000	962.670
POROTO	430.000	600.000	370.000	414.000	473.000	579.000	630.000	750.000	661.000	792.560
Subtotal Otros Cultivos	2.619.000	2.395.000	2.040.000	2.110.000	2.208.000	2.789.000	3.030.000	3.060.000	3.083.000	2.651.690
TOTAL	110.747.000	123.074.640	125.108.870	136.708.330	112.845.250	146.263.500	140.744.650	139.934.600	142.620.110	94.807.220

(*) Cifras Provisorias



PRODUCCIÓN DE CULTIVOS EN LA REPÚBLICA ARGENTINA
CAMPAÑA 2022/2023 (*)

CULTIVOS	ÁREA SEMBRADA	ÁREA NO COSECHADA	ÁREA COSECHADA	%	RENDIMIENTO	PRODUCCIÓN
	<i>Miles ha</i> (1)	<i>Miles ha</i>	<i>Miles ha</i> (2)		<i>qq/ha</i> (3)	<i>Miles ton</i> (2)*(3)/10
ALPISTE	37	0	37	100	11,1	41
ARROZ	194	21	173	89	67,2	1.163
AVENA	1.475	1.218	257	17	16,7	429
CEBADA	1.790	213	1.577	88	29,3	4.620
CENTENO	887	779	108	12	16,7	180
MAÍZ	10.533	2.428	8.105	77	51,1	41.409
MIJO	27	20	7	26	13,4	9
SORGO GRANIFERO	750	250	500	67	32,2	1.610
TRIGO	5.907	418	5.489	93	22,9	12.556
Subtotal Cereales	21.600	5.347	16.253	75	-	62.017
CÁRTAMO	10	0,3	9,5	97	5,7	5,4
COLZA	24	1	23	96	17,0	39
GIRASOL	2.465	12	2.453	100	20,5	5.019
LINO	17	0	17	100	17,8	30
SOJA	15.979	1.622	14.357	90	17,4	25.045
Subtotal Oleaginosas	18.495	1.635	16.860	91	-	30.139
ALGODÓN	535	23	512	96	17,5	896
MANÍ	374	2	372	99	25,9	963
POROTOS	574	2	572	99	13,9	793
TOTAL PAÍS	41.578	7.009	34.569	83	-	94.808

(*) Cifras Provisorias

HUMEDAD Y ESTADO DE LOS CULTIVOS

Desde el 09/02/2024 al 15/02/2024

PROVINCIA	DELEGACIÓN	GIRASOL									
		Estadio Fenológico					Estado General				Humedad
		E	C	F	L	M	MB	B	R	M	
BUENOS AIRES	BAHÍA BLANCA	-	-	18	82	-	-	37	63	-	A/PS
	BOLIVAR	-	-	-	-	-	-	-	-	-	-
	BRAGADO	-	-	-	90	10	-	100	-	-	A
	GENERAL MADARIAGA	-	-	-	-	-	-	-	-	-	-
	JUNIN	-	-	-	90	10	-	100	-	-	A
	LA PLATA	-	-	30	70	-	53	47	-	-	R
	LINCOLN	-	-	35	62	3	-	96	4	-	A
	PEHUAJÓ	-	-	-	100	-	31	69	-	-	R/PS
	PERGAMINO	-	-	-	100	-	-	100	-	-	A
	PIGÜÉ	-	-	50	50	-	-	50	50	-	A/R/PS
	SALLIQUELÓ	-	-	46	54	-	-	90	10	-	R
	TANDIL	-	-	21	79	-	-	100	-	-	-
	TRES ARROYOS	-	-	13	87	-	-	76	24	-	A/PS
25 DE MAYO	-	-	20	80	-	-	100	-	-	A	
CÓRDOBA	LABOULAYE	-	-	48	45	7	32	63	3	2	A
	MARCOS JUÁREZ	-	-	-	100	-	-	96	4	-	A/R
	RÍO CUARTO	-	-	-	100	-	-	100	-	-	A
	SAN FRANCISCO	-	-	21	42	37	-	79	21	-	A/R
	VILLA MARÍA	-	-	29	71	-	-	100	-	-	A/R
ENTRE RÍOS	PARANÁ	-	-	-	-	-	-	-	-	-	-
	ROSARIO DEL TALA	-	-	-	-	-	-	-	-	-	-
LA PAMPA	GENERAL PICO	-	-	20	30	50	6	50	30	14	A/R/PS
	SANTA ROSA	-	-	-	100	-	-	100	-	-	R/PS
SANTA FE	AVELLANEDA	-	-	-	-	-	-	-	-	-	-
	CAÑADA de GÓMEZ	-	-	-	25	75	46	28	26	-	A/R/PS
	CASILDA	-	-	-	-	100	33	68	-	-	A/R/PS
	RAFAELA	-	-	-	-	100	48	52	-	-	A
	VENADO TUERTO	-	-	-	90	10	-	100	-	-	R
CATAMARCA	CATAMARCA	-	50	50	-	-	-	100	-	-	A
CORRIENTES	CORRIENTES	-	-	-	-	-	-	-	-	-	-
CHACO	CHARATA	-	-	-	-	-	-	-	-	-	-
	ROQUE SÁENZ PEÑA	-	-	-	-	-	-	-	-	-	-
JUJUY	JUJUY	-	-	-	-	-	-	-	-	-	
MISIONES	POSADAS	-	-	-	-	-	-	-	-	-	-
SALTA	SALTA	-	15	54	31	-	-	100	-	-	A
SAN LUIS	SAN LUIS	-	-	41	59	-	-	100	-	-	A/R/PS
SANTIAGO DEL ESTERO	SANTIAGO DEL ESTERO	-	-	33	43	25	-	100	-	-	A/R/PS
	QUIMILÍ	-	-	-	-	100	-	58	42	-	A/R
TUCUMÁN	TUCUMÁN	-	50	50	-	-	-	100	-	-	R

Las cifras expresan porcentaje de la superficie del área sembrada.

Estado general: MB: Muy Bueno, B: Bueno, R: Regular, M:Malo.

Humedad: A: Adecuada, R: Regular, E: Exceso, I : Inundación, PS: Principio de Sequía, S: Sequía.

Estadio Fenológico: E: Emergencia; C:Crecimiento; F: Floración; L: Llenado; M: Madurez

HUMEDAD Y ESTADO DE LOS CULTIVOS

Desde el 09/02/2024 al 15/02/2024

PROVINCIA	DELEGACIÓN	MAIZ									
		Estadio Fenológico					Estado General				Humedad
		E	C	F	L	M	MB	B	R	M	
BUENOS AIRES	BAHÍA BLANCA	-	-	70	30	-	-	93	7	-	A/PS
	BOLIVAR	-	-	60	40	-	-	100	-	-	A
	BRAGADO	-	-	50	50	-	-	100	-	-	A
	GENERAL MADARIAGA	-	5	48	47	-	60	40	-	-	A
	JUNIN	-	-	20	80	-	-	100	-	-	A
	LA PLATA	-	5	50	45	-	31	59	10	-	A
	LINCOLN	-	-	30	68	2	-	85	15	-	A
	PEHUAJÓ	-	-	17	83	-	10	50	37	3	A
	PERGAMINO	-	10	27	63	-	-	100	-	-	A
	PIGÜÉ	-	54	46	-	-	-	50	50	-	A/R
	SALLIQUELÓ	-	-	36	64	-	-	88	12	-	A/R
	TANDIL	-	-	52	48	-	-	100	-	-	A
	TRES ARROYOS	-	16	50	34	-	-	77	23	-	A/PS
25 DE MAYO	-	40	20	40	-	-	100	-	-	A	
CÓRDOBA	LABOULAYE	-	38	46	16	-	37	57	4	2	A
	MARCOS JUÁREZ	-	10	20	70	-	3	89	7	1	A
	RÍO CUARTO	-	57	27	16	-	-	100	-	-	A
	SAN FRANCISCO	-	24	34	42	-	-	71	29	-	A/R
	VILLA MARÍA	-	43	28	26	3	-	14	86	-	A
ENTRE RÍOS	PARANÁ	-	25	-	66	9	3	97	-	-	A/R
	ROSARIO DEL TALA	2	10	8	80	-	35	59	6	-	A/R
LA PAMPA	GENERAL PICO	-	30	40	30	-	5	40	35	20	A
	SANTA ROSA	-	28	35	37	-	-	68	32	-	A/R/PS
SANTA FE	AVELLANEDA	-	71	17	-	12	5	50	44	1	A/R
	CAÑADA de GÓMEZ	-	32	-	36	32	50	28	22	-	A/R
	CASILDA	-	18	17	-	65	56	44	-	-	A
	RAFAELA	-	50	-	50	-	53	41	6	-	A
	VENADO TUERTO	-	-	5	95	-	-	100	-	-	A
CATAMARCA	CATAMARCA	47	53	-	-	-	-	99	1	-	R
CORRIENTES	CORRIENTES	-	-	-	-	100	2	96	2	-	A
CHACO	CHARATA	31	65	5	-	-	34	66	-	-	A/R
	ROQUE SÁENZ PEÑA	-	100	-	-	-	-	57	43	-	A/R/PS
JUJUY	JUJUY	-	100	-	-	-	-	100	-	-	E/A/R
MISIONES	POSADAS	-	-	-	40	60	-	100	-	-	A
SALTA	SALTA	10	87	3	-	-	-	98	2	-	A/R
SAN LUIS	SAN LUIS	-	24	40	36	-	-	100	-	-	A/R
SANTIAGO DEL ESTERO	SANTIAGO DEL ESTERO	-	75	25	-	-	-	100	-	-	A/R
	QUIMILÍ	29	71	-	-	-	-	80	20	-	A/R
TUCUMÁN	TUCUMÁN	45	55	-	-	-	-	100	-	-	A/R

Las cifras expresan porcentaje de la superficie del área sembrada.

Estado general: MB: Muy Bueno, B: Bueno, R: Regular, M: Malo.

Humedad: A: Adecuada, R: Regular, E: Exceso, I: Inundación, PS: Principio de Sequía, S: Sequía.

Estadio Fenológico: E: Emergencia; C: Crecimiento; F: Floración; L: Llenado; M: Madurez

HUMEDAD Y ESTADO DE LOS CULTIVOS

Desde el 09/02/2024 al 15/02/2024

PROVINCIA	DELEGACIÓN	SOJA de Primera										SOJA de Segunda										
		Estadio Fenológico					Estado General					Estadio Fenológico					Estado General					Humedad
		E	C	F	L	M	MB	B	R	M	E	C	F	L	M	MB	B	R	M			
SALTA	SALTA	-	78	22	-	-	-	97	3	-	-	78	22	-	-	-	97	3	-	A/R		
SAN LUIS	SAN LUIS	-	100	-	-	-	-	100	-	-	-	100	-	-	-	-	100	-	-	A/R		
SANTIAGO DEL ESTERO	SANTIAGO DEL ESTERO	-	51	49	-	-	-	100	-	-	-	45	55	-	-	-	100	-	-	A/R		
	QUIMILÍ	1	99	-	-	-	-	80	20	-	2	98	-	-	-	-	79	21	-	A/R		
TUCUMÁN	TUCUMÁN	-	75	25	-	-	-	100	-	-	-	75	25	-	-	-	100	-	-	R		

Las cifras expresan porcentaje de la superficie del área sembrada.

Estado general: MB: Muy Bueno, B: Bueno, R: Regular, M: Malo.

Humedad: A: Adecuada, R: Regular, E: Exceso, I : Inundación, PS: Principio de Sequía, S: Sequía.

Estadio Fenológico: E: Emergencia; C: Crecimiento; F: Floración; L: Llenado; M: Madurez

(*) La sumatoria puede ser inferior a 100, correspondiendo la diferencia a siembras aún sin emerger.

Secretaría de Agricultura,
Ganadería y Pesca



Ministerio de Economía
Argentina